

Kriminalforsorgen - kort og godt

Formål og hovedopgave

Det er Kriminalforsorgens formål at medvirke til at begrænse kriminaliteten. Dette formål er fælles for politiet, anklagemyndigheden og domstolene.

Der er nogle almene krav, som sætter rammer for dette arbejde:

1. Menneskeværd
2. Ukrænkelighed
3. Retshåndhævelse
4. Retsfølelse.

Kriminalforsorgens hovedopgave er at fuldbyrde (gennemføre) straf.

- Frihedsstraf, dvs. fængselsstraf, som udstås i fængsler og arresthuse.
- Tilsynsvirksomhed i forbindelse med prøveløsladelse og betingede domme, herunder samfundstjeneste og fodlænke, som varetages af Kriminalforsorgen i Frihed.

Kravene til, hvordan vi skal opfylde formålet, fører frem til en to-delt hovedopgave:

- Kontrol og sikkerhed
Kriminalforsorgen skal gennemføre den kontrol, der er nødvendig for at fuldbyrde straffen.
- Støtte og motivation
Kriminalforsorgen skal motivere den dømte til at leve en tilværelse uden kriminalitet.

Kriminalforsorgens strategi

Kriminalforsorgens værdi er: Kunsten at balancere mellem det hårde og det bløde.

Værdien indeholder de to sidestillede led af Kriminalforsorgens hovedopgave: På den ene side hensynet til kontrol og sikkerhed, på den anden side støtte og motivation. Det er, når vi finder balancen, at vi gør vores arbejde godt!

Kriminalforsorgens vision er: Vi bringer mennesker sikkert videre til et liv uden kriminalitet.

I Kriminalforsorgen løser vi vores opgaver i tæt samarbejde med omverdenen på en fleksibel og effektiv måde, der er sikker og ordentlig for den enkelte, med det formål at mindske tilbagefaldet til kriminalitet og skabe tryghed i samfundet. Det er vores strategiske retning. For at opfylde den strategiske retning, arbejder Kriminalforsorgen ud fra fem strategiske temaer:

- Tæt samarbejde med omverdenen
- Fleksibel kapacitet
- Effektiv opgavevaretagelse
- Sikkerhed og ordentlighed for den enkelte
- Mindre tilbagefald.

Retningslinjer for arbejdet

Principper

Kriminalforsorgens Principprogram angiver, hvordan hovedopgaven kan/skal løses. Der er seks principper for, hvordan Kriminalforsorgen skal tilrettelægge arbejdet:

1. Normalisering
2. Åbenhed
3. Ansvarlighed
4. Sikkerhed
5. Mindst mulig indgriben
6. Optimal ressourceanvendelse.

Flerårsaftaler

Kriminalforsorgen har siden 1999 haft politiske flerårsaftaler for perioder af fire eller fem år. Flerårsaftalerne beskriver de økonomiske rammer og de drifts- og udviklingsmål, som Kriminalforsorgen skal realisere i aftaleperioden. Den nuværende flerårsaftale er gældende for 2013-2016.

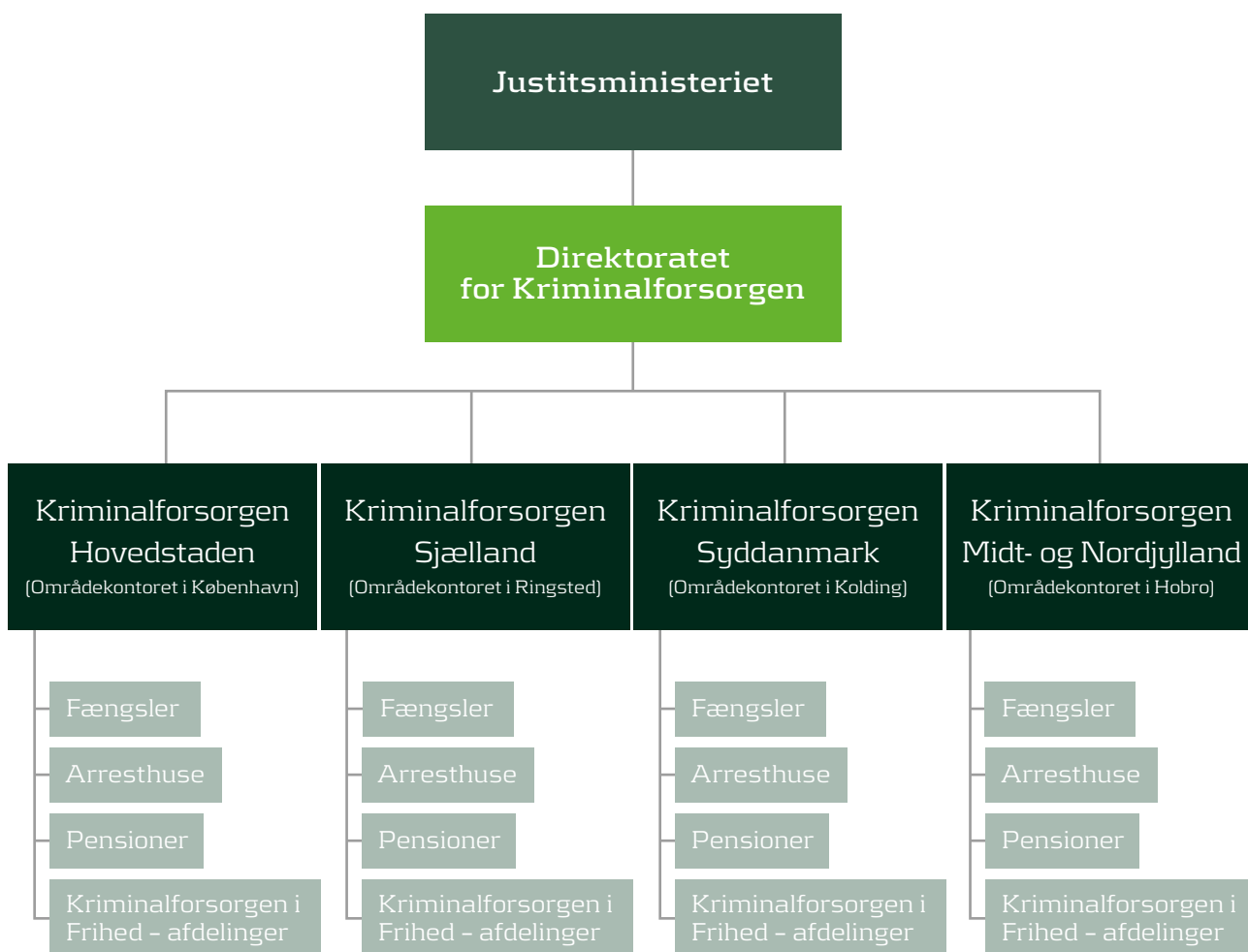
I den nuværende flerårsaftale er der særligt fokus på reorganisering, effektiviseringer, sikkerhed og forholdet til omverdenen. Som en del af flerårsaftalen er der også helt nye initiativer som f.eks. forsøg med GPS-fodlænker, udrejseafdelinger og uddannelsesafdelinger mv.



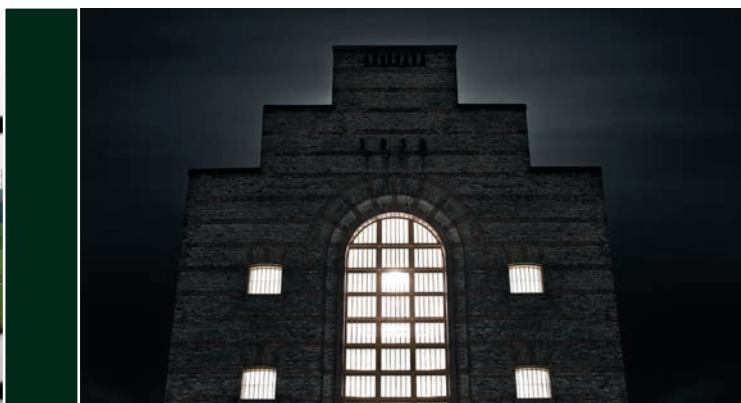


Organisation - institutioner

Kriminalforsorgen hører under Justitsministeriets ressortområde.



Kriminalforsorgen har godt 90 tjenestesteder spredt ud over hele landet, herunder 10 tjenestesteder i Grønland og på Færøerne.



Tjenestestederne er fordelt på:

Direktoratet for Kriminalforsorgen, som bl.a. har følgende opgaver:

- Ministerbetjening
- Overordnet ledelse og strategi
- Økonomi-, ressource- og kontraktstyring
- Kommunikation
- Planlægning og udvikling (inden for behandling af indsatte, HR og organisation)
- Bygning af nye fængsler og anlægsopgaver i øvrigt
- Udarbejdelse af love og regler
- Overordnet sikkerhed
- Internationale sager
- Forskning, evaluering, dokumentation
- Sagsbehandling af sager med høj kompleksitet og sager om benådning.

Kriminalforsorgens Uddannelsescenter (KUC), som bl.a. har følgende opgaver:

- Grunduddannelsen for fængselsbetjente
- Efteruddannelse og lederuddannelse.

De fire kriminalforsorgsområder, der leder og styrer driften på tværs af alle institutioner inden for området. De har bl.a. følgende opgaver:

- HR-udvikling og personaleopgaver
- Økonomistyring
- Daglig kapacitets- og belægsstyring
- Klientsagsbehandling og klientforløb
- Resocialiserende indsatser
- Sikkerhed.

Fængsler – hvor der afsones fængselsstraffe.

Når man får en fængselsdom, bliver man som udgangspunkt anbragt i et åbent fængsel. Hvis der er tale om en lang straf, eller man tidligere har forsøgt at flygte eller misbruger friheden i de åbne fængsler, skal man påbegynde afsoningen i et lukket fængsel.

Der er 13 statsfængsler. Tilsammen råder de over 921 lukkede pladser og 1.298 åbne pladser.

Arresthuse og arrestafdelinger – her sidder varetægtsarrestanter og afsonere med korte fængselsstraffe.

Der er Københavns fængsler, 36 arresthuse i provinsen samt seks arrestafdelinger i statsfængslerne. Der er i alt 1.802 arrestpladser, heraf 557 pladser i Københavns Fængsler.

Kriminalforsorgen i Frihed (KiF), som har afdelinger over hele landet. Der er 11 afdelinger af Kriminalforsorgen i Frihed, som er almindelige kontorer, der kun er åbne i dagtimerne.

Afdelingerne har bl.a. følgende opgaver:

- Føre tilsyn med
 - prøveløsladte
 - betinget dømte
 - samfundstjenestedømte
 - fodlænkeafsonere
 - behandlingsdømte (Straffeloven § 68 og § 69)
- Udarbejde personundersøgelser til brug for retten
- Sagsbehandle for varetægtsfængslede i arresthusene
- Deltage i kriminalpræventivt arbejde af mere generel karakter.

Der er syv pensioner med i alt 200 pladser

Det er døgninstitutioner, hvor beboerne enten bor i den sidste del af afsoningen, inden de skal ud i samfundet igen, eller er klienter, som er i tilsyn.

Andre institutioner

Frihedsberøvede asylansøgere er placeret på Institutionen Ellebæk. Ellebæk har 118 pladser. Derudover findes en mindre asylafdeling i Arresthuset i Åbenrå med plads til 10 asylansøgere.

Afviste asylansøgere og andre asylansøgere, der står overfor udsendelse, er placeret i Udrejsecenter Sjælsmark.





Ressourcer/økonomi

Det samlede budget i 2014 var 3 mia. kr. Fordelt med to tredjedele til løn og en tredjedel til drift.

Pris pr. plads pr. dag i 2014:

Lukkede fængsler:	1.734 kr.
Åbne fængsler:	1.294 kr.
Arresthuse:	1.195 kr.
Københavns Fængsler:	1.602 kr.
Pensioner:	1.159 kr.

Medarbejdere

Der er ansat ca. 4.600 årsværk i Kriminalforsorgen. Knap to tredjedele af personalet er uniformeret, og godt en tredjedel er civil personale.

I 2014 var der 422 episoder, hvor medarbejdere blev udsat for vold, trusler mm. fra de indsatte. Af disse er ca. 60 % alene udsat for trusler, 34 % for både vold og trusler og 6 % alene for vold.

Det samlede sygefravær var på 16,1 dage i 2014 pr. medarbejder.





Indsatte/klienter

Nøgletal (2014)

Fængsler og arresthuse

Fanger pr. 100.000 indbyggere:	67
Samlet antal pladser i fængsler og arresthuse:	4.020
Udnyttelse af pladserne, styringsmål:	97 %
Afsonere pr. dag:	2.330
Varetægtsarrestanter pr. dag:	1.454
Kvinder pr. dag:	161
Frihedsberøvede asylansøgere pr. dag:	92
Unge under 18 år pr. dag:	9
Etniske indsatte (anden etnisk baggrund end dansk - 2012)	41 %
Njindsættelser pr. år:	12.500

Kriminalforsorgen i Frihed (afdelinger og pensioner)

Beboere på pensioner pr. dag:	160
Fodlænke pr. dag:	366
Tilsynsklienter d. 31.12:	9.456
Personundersøgelser pr. år:	13.132
Samfundstjenestedomme pr. år:	3.648



Under straffuldbyrdelsen

Beskæftigelse

Indsatte i Kriminalforsorgen har beskæftigelsespligt – varetægtsarrestanter har ret, men ikke pligt, til beskæftigelse. De indsatte skal være beskæftiget 37 timer om ugen og får et arbejdsvederlag. Hvis de er syge, får de et sygevederlag.

De indsatte kan være beskæftiget med behandlingsprogrammer, produktionsvirksomhed (værksteder, landbrug, produktionsskoler mv.) eller med undervisning.

Fritid

De indsatte kan i deres fritid dyrke sport, se tv, spille spil, læse mv.

Selvforplejning

De indsatte i fængslerne skal selv købe ind hos fængslets købmand, lave mad, vaske op, gøre rent og vaske tøj. I arresthusene får de indsatte dybfrostmad.

Udgang

De indsatte har mulighed for at få udgang fra fængslet til forskellige formål.

- Hver tredje weekend til at besøge f.eks. familie, når visse tidsmæssige betingelser er opfyldt.
- Til særlige formål (nærtstående syge, begravelser, møde i retten, lægeundersøgelser mv.)
- Frigang (udgang hver dag) til uddannelse eller beskæftigelse.

Det er en forudsætning for at få udgang, at der ikke skønnes at være risiko for, at udgangen misbruges. Desuden kan der fastsættes en række vilkår som betingelser for at få udgang.

Der er ca. 60.000 udgange om året. Heraf bliver 0,1 % misbrugt i form af ny kriminalitet. I alt er der ca. 3 % misbrug i form af udeblivelse, for sen tilbagekomst eller tilbagekomst i beruset eller stofpåvirket tilstand.

Undvigelse

Der var en undvigelse "over muren" fra lukkede fængsler i 2014. Fra arresthusene var der ti undvigelse "over muren" i 2014. Fra de åbne fængsler var der 61 undvigelse i 2014.

Prøveløsladelse

Indsatte, der afsoner mindst tre måneders fængsel, har mulighed for at blive prøveløsladt, når de har afsonet to tredjedele af deres straf. Hvis den indsatte har gode personlige forhold eller har gjort en særlig indsats, er det muligt at blive løsladt, når halvdelen af straffen er udstået ("noget for noget").

Knap 3.600 indsatte bliver prøveløsladt om året, og ca. 590 får afslag på at blive prøveløsladt.

Der er i alt ca. 8.000 løsladelser om året. Mange indsatte afsoner mindre end tre måneders fængsel og har dermed ikke mulighed for at blive prøveløsladt.

Alternativer til frihedsstraf

Antallet af fængselspladser har været stort set konstant de sidste 30 år, men er i de seneste år udvidet med ca. 500 pladser. Når antallet af pladser har kunnet holdes så konstant, skyldes det især, at man i Danmark har fokus på at bruge alternative strafformer, så færrest muligt kommer i fængsel.

Det er Kriminalforsorgen i Frihed, som tager sig af den store gruppe af dømte, som findes egnede til udstå deres straf i frihed. Der er altid en række vilkår, som de dømte skal opfylde, og hvis de ikke overholder disse vilkår, vil de blive sat i fængsel.

Der er flere alternativer til at komme i fængsel:

Samfundstjeneste

Samfundstjeneste kan være en del af en betinget dom eller en betingelse for prøveløsladelse.

Den dømte skal udføre et arbejde uden løn for en offentlig institution eller en institution med et almenyttigt formål. Det kan være sportsklubber, kirker, væresteder, efterskoler, museer, teatre, genbrugsforretninger eller ungdomsforeninger.

Arbejdet skal være af en type, som ellers ikke ville blive gjort. Omfanget er mindst 30 timer og højst 300 timers arbejde, og opgaven skal udføres i den dømtes fritid inden for fire måneder til to år.

Kriminalforsorgen i Frihed kontrollerer, at den dømte møder op på samfundstjenestestedet og passer sit arbejde.

Elektronisk fodlænke

Dømte med en straf på op til seks måneders fængsel kan ansøge om at afsone deres straf hjemme hos sig selv. Den dømte får så en fodlænke – en elektronisk sender – sat fast om ankelen.

Der er en række betingelser, som skal være opfyldt, i relation til job, bolig og deltagelse i kriminalitetsforebyggende programmer, ligesom den dømte skal holde sig fra alkohol og narkotika. Den dømte må kun forlade sit hjem efter en aftalt aktivitetsplan.

Kriminalforsorgen i Frihed kontrollerer, at aktivitetsplanen og vilkårene overholdes. Hvis aktivitetsplanen eller vilkårene ikke overholdes, bliver den dømte straks indsat i et fængsel eller arresthus til afsoning af resten af straffen.

Afsoning i behandlingsinstitution mv.

Ifølge straffuldbyrdslovens § 78 kan dømte, der har et særligt behandlingsbehov, få mulighed for at afsone deres dom på et hospital, i familiepleje, i egnet hjem eller institution, herunder i Kriminalforsorgens egne pensioner. Unge under 18 år anbringes som hovedregel i en behandlingsinstitution i stedet for i fængsel, medmindre afgørende hensyn til retshåndhævelsen taler imod.

Indsats og resultater

Behandling og programmer

Kriminalforsorgen udarbejder afsonings- og handleplaner for alle indsatte senest syv hverdage efter indsættelsen. Handleplanerne er et vigtigt redskab i forbindelse med løsladelsen.

Kriminalforsorgen tilbyder over 50 forskellige behandlingsprogrammer inden for narkotikamisbrug, alkoholmisbrug, voldsforebyggelse, sexologisk behandling, kognitive færdigheder mv.

Recidiv/tilbagefald

Recidiv/tilbagefald er et mål for, hvor mange der begår ny kriminalitet og får en ny betinget eller ubetinget dom, inden for to år efter de er løsladt eller har modtaget en betinget dom.

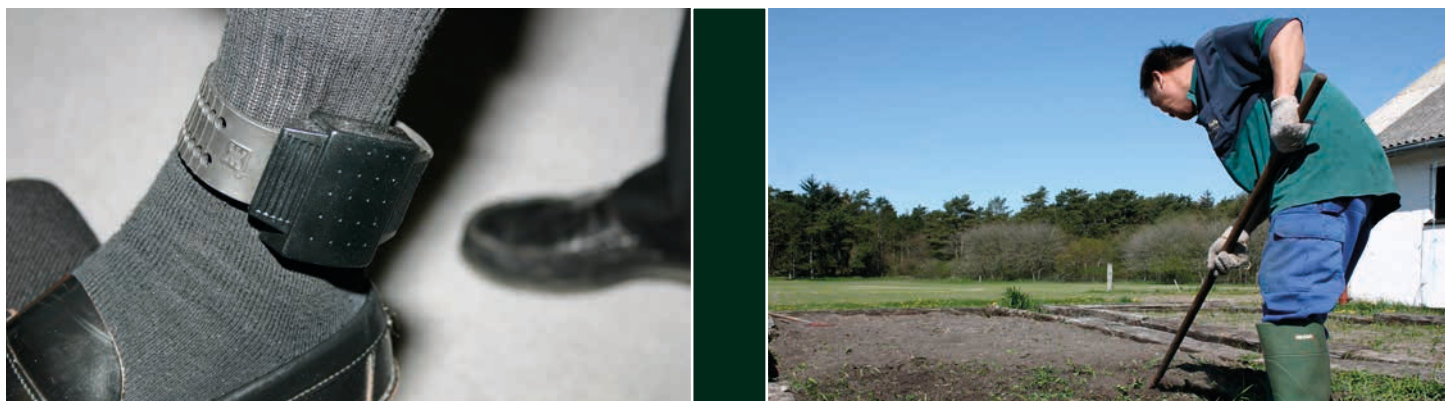
Recidivet, målt i 2013, er forskelligt for forskellige grupper af indsatte og klienter:

Den samlede recidivprocent er	27 %
For dømte, der har udstået ubetinget fængsel, er recidivprocenten:	37 %
For dømte, der har udstået samfundstjeneste, er recidivprocenten:	18 %
For dømte, der har udstået fodlænke, er recidivprocenten:	18 %

Gældende regler/aftaler

- Straffuldbyrdsloven
- Straffeloven og Retsplejeloven
- Flerårsaftale (2013-2016)

Opdateret juni 2015





Direktoratet for Kriminalforsorgen

Strandgade 100

1401 København K

Telefon 72 55 55 55

dfk@kriminalforsorgen.dk